

3. pilier: Legislatíva

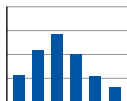
3.01 Bariéry pri rozvoji podnikov*

6 | prieskum

Vnímate nejaké bariéry pri rozvoji Vášho podniku?

1 – bariéry výrazne a často obmedzujú jeho rozvoj

6 – rozvoj nášho podniku nie je vôbec obmedzovaný



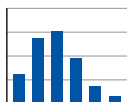
3.02 Vnímanie výšky miestnych daní*

4 | prieskum

Ako vnímate výšku miestnych daní?

1 – sú neúmerne vysoké

6 – ich výška je zanedbateľná



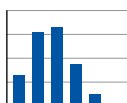
3.03 Perspektíva rozvoja podnikania v najbližších rokoch*

8 | prieskum

Budú sa podľa Vás súčasne prekážky rozvoja Vášho podnikania v najbližších dvoch rokoch odstraňovať?

1 – predpokladám zásadné zhoršenie podmienok

6 – už v súčasnosti pozorujem výrazné zlepšovanie podmienok na podnikanie



3.04 Dane z nestavebných plôch

5,25 | – | EUR / m²

Kompozitný indikátor. Prvou zložkou, s váhou 1, je transformovaná výška dane z ornej pôdy, chmeľníc a viníc. Druhou zložkou, tiež s váhou 1, je transformovaná výška dane z trvalých trávnych porastov. Tretou zložkou, s váhou 0,25, je transformovaná výška dane zo záhrad. Štvrtou zložkou, s váhou 2, je transformovaná výška dane zo zastavaných plôch a nádvorí. Poslednou zložkou, s váhou 1, je transformovaná výška dane z ostatných plôch okrem stavebných pozemkov.

Zdroj: Všeobecne záväzné nariadenia okresných miest | 2010

3.05 Dane zo stavebných pozemkov

8 | – | EUR / m²

Výška dane zo stavebných pozemkov.

Zdroj: Všeobecne záväzné nariadenia okresných miest | 2010

3.06 Dane zo stavieb na bývanie a z doplnkových stavieb

2,25 | – | EUR / m²

Kompozitný indikátor. Prvou zložkou, s váhou 1, je transformovaná výška dane zo stavieb na bývanie a za drobné stavby, ktoré majú doplnkovú funkciu pre hlavnú stavbu. Druhou zložkou, s váhou 0,25, je transformovaná výška dane zo stavieb rekreačných a záhradkárskych chát a domčekov na individuálnu rekreáciu. Tretou zložkou, s váhou 1, je transformovaná výška dane zo samostatne stojacich garáží a samostatných stavieb hromadných garáží a stavieb určených alebo používaných na tieto účely, postavených mimo bytových domov.

Zdroj: Všeobecne záväzné nariadenia okresných miest | 2010

3.07 Dane z poľno – a vodohospodárskych stavieb

2 | – | EUR / m²

Výška dane zo stavieb na pôdohospodársku produkciu, skleníkov, stavieb pre vodné hospodárstvo, stavieb využívaných na skladovanie vlastnej pôdohospodárskej produkcie vrátane stavieb na vlastnú administratívu.

Zdroj: Všeobecne záväzné nariadenia okresných miest | 2010

3.08 Dane z priemyselných a administratívnych stavieb

10 | – | EUR / m²

Kompozitný indikátor. Prvou zložkou, s váhou 8, je transformovaná výška dane z priemyselných stavieb, stavieb slúžiacich energetike, stavieb slúžiacich stavebníctvu, stavieb využívaných na skladovanie vlastnej produkcie vrátane stavieb na vlastnú administratívu. Druhou zložkou, s váhou 2, je transformovaná výška dane z ostatných stavieb.

Zdroj: Všeobecne záväzné nariadenia okresných miest | 2010

3.09 Dane zo stavieb na ostatné podnikanie

10 | – | EUR / m²

Kompozitný indikátor. Prvou zložkou, s váhou 8, je transformovaná výška dane zo stavieb na ostatné podnikanie a na zárobkovú činnosť, skladovanie a administratívu súvisiacu s ostatným podnikaním a so zárobkovou činnosťou. Druhou zložkou, s váhou 2, je transformovaná výška dane z ostatných stavieb.

Zdroj: Všeobecne záväzné nariadenia okresných miest | 2010

3.10 Dane z bytov a nebytových priestorov

2,5 | – | EUR / m²

Kompozitný indikátor. Prvou zložkou, s váhou 0,25, je transformovaná výška dane z bytov. Druhou zložkou, s váhou 2, je transformovaná výška dane z nebytových priestorov na podnikanie. Tretou zložkou, s váhou 0,25, je transformovaná výška dane z nebytových priestorov.

Zdroj: Všeobecne záväzné nariadenia okresných miest | 2010

3.11 Dane z motorových vozidiel

12 | – | EUR / m²

Kompozitný indikátor. Prvou zložkou, s váhou 4, je transformovaná výška dane z osobných automobilov so zdvihovým objemom motora nad 1 500 cm³ do 2 000 cm³ vrátane. Druhou zložkou, tiež s váhou 4, je transformovaná výška dane z úžitkových vozidiel a autobusov s 1 alebo 2 nápravami nad 2 tony do 4 ton vrátane. Tretou zložkou, s váhou 4, je transformovaná výška dane z úžitkových vozidiel a autobusov s 3 nápravami nad 19 ton do 21 ton vrátane.

Zdroj: Všeobecne záväzné nariadenia okresných miest | 2009

3.12 Poplatky za komunálny odpad

8 | – | EUR / l

Kompozitný indikátor. Prvou zložkou, s váhou 3, je transformovaná výška poplatku za jeden odvoz komunálneho odpadu – z nádoby KUKA s objemom 110 litrov. Druhou zložkou, s váhou 5, je transformovaná výška poplatku za jeden odvoz komunálneho odpadu – z nádoby BOBR s objemom 1 100 litrov.

Zdroj: Všeobecne záväzné nariadenia okresných miest | 2009

4. pilier: verejná správa

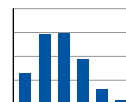
4.01 Plnenie úloh úradmi*

10 | prieskum

Plnia si úrady svoje úlohy podľa očakávania podnikateľov?

1 – úlohy si plnia nedostatočne a nekvalitne

6 – úlohy si plnia nad rámec povinností



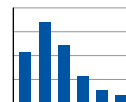
4.02 Byrokracia a prietahy v konaní na úradoch*

10 | prieskum

Stretávate sa s byrokraciou a prietahmi v konaní na úradoch?

1 – pri akomkoľvek kontakte

6 – ešte som sa nestretol



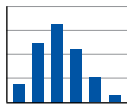
* hviezdíčkou je označený indikátor z Prieskumu názorov riadiacich pracovníkov

4.03 Komunikácia s úradmi a dostupnosť informácií*

6 | prieskum

Ako hodnotíte komunikáciu s úradmi a dostupnosť úradných informácií (o činnosti úradov, nariadeniach, oznamoch, ...)?

1 – nemám možnosť získať akékoľvek informácie
6 – komunikácia je rýchla a informácie sú ľahko dostupné a zrozumiteľné

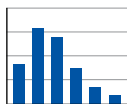


4.04 Elektronická komunikácia s úradmi*

6 | prieskum

Ste spokojný s elektronickou komunikáciou s úradmi?

1 – úrady neumožňujú elektronickú komunikáciu
6 – reagujú vecne a promptne

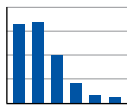


4.05 Vymožitelnosť práva na okresnom súde*

20 | prieskum

Ste spokojný s vymožitelnosťou práva na okresnom súde, pod ktorý spadáte?

1 – sudcovia riešia spory veľmi pomaly a rozhodujú zaujato
6 – sudcovia riešia spory bez prietahov a maximálne objektívne

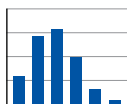


4.06 Vplyv korupcie na rozhodnutia úradov*

12 | prieskum

Aká časť rozhodnutí úradov je podľa Vášho odhadu ovplyvnená korupciou?

1 – takmer každé rozhodnutie
6 – korupcia sa na úradoch nevyskytuje

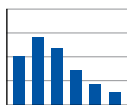


4.07 Ochrana súkromného majetku*

10 | prieskum

Je súkromný majetok vo Vašom okrese dostatočne chránený?

1 – štát a polícia nedokážu ochrániť majetok
6 – vlastnícke práva sú plne rešpektované

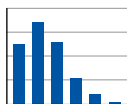


4.08 Záujem štátu a štátnych inštitúcií o okres*

6 | prieskum

Do akej miery sa zaujíma štát (vláda, ministerstvá, parlament, iné inštitúcie) o Váš okres?

1 – situácia v našom okrese je štátu ľahostajná
6 – štát má výrazný záujem riešiť problémy nášho okresu

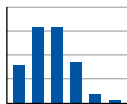


4.09 Vplyv činnosti úradov na podnikanie*

9 | prieskum

Do akej miery ovplyvňuje činnosť úradov podnikateľské prostredie?

1 – vytvára výrazné bariéry
6 – výrazne napomáha jeho rozvoju

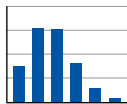


4.10 Hospodárenie miestnych samospráv*

8 | prieskum

Hospodária miestne samosprávy vo Vašom okrese efektívne?

1 – neefektívnym hospodárením vytvárajú veľký dlh
6 – ich hospodárenie napomáha rozvoju regiónu



4.11 Vplyv odborových zväzov na podnikanie*

2 | prieskum

Aký je vplyv odborových zväzov na podnikanie vo Vašom okrese?

1 – ich činnosť výrazne škodí podnikateľskému prostrediu
6 – ich činnosť výrazne prispieva k zlepšovaniu podmienok na podnikanie

