

7. pilier: Ludské zdroje

7.01 Dĺžka života

8 | + | rok

Kompozitný indikátor. Prvou zložkou, s váhou 4, je transformovaná stredná dĺžka života mužov pri narodení. Druhou zložkou, tiež s váhou 4, je transformovaná stredná dĺžka života žien pri narodení.

Zdroj: Databáza regionálnej štatistiky Štatistického úradu SR | 2008

7.02 Prirodzený prírastok obyvateľstva

4 | + | bez jednotky

Rozdiel medzi počtom živonarodených detí a zomretých osôb pripadajúci na 1000 obyvateľov okresu.

Zdroj: Databáza regionálnej štatistiky Štatistického úradu SR | 2008

7.03 Index starnutia

10 | – | bez jednotky

Počet osôb v poproduktívnom veku pripadajúci na 100 osôb v predproduktívnom veku. Podľa metodiky Štatistického úradu SR sa do poproduktívneho veku zarátavajú muži vo veku 60 a viac rokov a ženy vo veku 55 a viac rokov.

Zdroj: Databáza regionálnej štatistiky Štatistického úradu SR | 2008

7.04 Miera evidovanej nezamestnanosti

50 | – | %

Miera evidovanej nezamestnanosti počítaná podľa metodiky Ministerstva práce, sociálnych vecí a rodiny SR ako podiel disponibilných uchádzačov o zamestnanie na celkovej ekonomicky aktívnej populácii v okrese.

Zdroj: Ústredie práce, sociálnych vecí a rodiny SR | dec. 2009

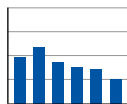
7.05 Vnímanie nezamestnanosti*

8 | prieskum

Ako by ste charakterizovali nezamestnanosť vo Vašom okrese?

1 – považujem ju za alarmujúcu

6 – každý, kto chce pracovať, má prácu



7.06 Podiel dlhodobo uchádzajúcich sa o zamestnanie

20 | – | index

Podiel dlhodobo uchádzajúcich sa o zamestnanie je hodnotený na základe indexu doby evidencie uchádzačov o zamestnanie. Tento index je funkciou dĺžky evidencie všetkých uchádzačov o zamestnanie v okrese a je počítaný z počtov uchádzačov v 11 skupinách podľa doby evidencie nasledovne: 1) na základe dvanástich mesačných dát z roku 2009 bol vypočítaný priemerný počet uchádzačov počas celého roka vo všetkých 11 skupinách podľa doby evidencie; 2) vydelením každého počtu uchádzačov v rámci 11 skupín celkovým počtom obyvateľov v okrese dostávame podiely uchádzačov v 11 skupinách; 3) vypočíta sa priemerný podiel uchádzačov (aritmetický priemer podielov z 11 skupín); 4) vydelením podielov v 11 skupinách spomínaným priemerom vznikne 11 koeficientov, ktoré porovnávajú priemerné počty uchádzačov v jednotlivých skupinách; 5) výsledný index dostaneme ako vážený priemer týchto koeficientov, s tým, že každý koeficient má váhu nie 1, ale odmocninu zo strednej hodnoty intervalu každej doby v mesiacoch, pričom za strednú hodnotu posledného intervalu sa považuje 72 mesiacov. Poznámka: Ak je v každej skupine podľa doby evidencie uchádzačov rovnako veľa, index nadobudne hodnotu 1. Čím je hodnota indexu menšia, tým je priemerná doba evidencie uchádzača o zamestnanie nižšia. Naopak, hodnota indexu väčšia ako 1 signalizuje prevahu dlhodobo nezamestnaných uchádzačov.

Zdroj: Ústredie práce, sociálnych vecí a rodiny SR | jan. 2009 – dec. 2009

7.07 Veková štruktúra uchádzačov o zamestnanie

8 | – | index

Veková štruktúra uchádzačov o zamestnanie je hodnotená na základe indexu vekovej štruktúry uchádzačov o zamestnanie. Tento index je funkciou veku všetkých uchádzačov o zamestnanie v okrese a je počítaný z počtov uchádzačov v 10 vekových skupinách po 5 rokoch nasledovne: 1) na základe deviatich mesačných dát z roku 2009 bol vypočítaný priemerný počet uchádzačov počas celého obdobia vo všetkých 10 vekových skupinách; 2) vydelením každého počtu uchádzačov v rámci 10 skupín celkovým počtom obyvateľov v okrese dostávame podiely uchádzačov v 10 skupinách; 3) vypočíta sa priemerný podiel uchádzačov (aritmetický priemer podielov z 10 skupín); 4) vydelením podielov v 10 skupinách spomínaným priemerom vzniká 10 koeficientov, ktoré porovnávajú priemerné počty uchádzačov v jednotlivých skupinách; 5) výsledný index je daný ako vážený priemer týchto koeficientov, s tým, že každý koeficient má váhu nie 1, ale nasledovne (od najmladších po najstarších): {3,5; 1; 1; 1,5; 2; 2,5; 3; 3,5; 4; 4,5}. Poznámka: Ak je v každej vekovej skupine uchádzačov rovnako veľa, index nadobudne hodnotu 1. Čím je hodnota indexu menšia, tým je priemerný vek uchádzača o zamestnanie nižší. Naopak, hodnota indexu väčšia ako 1 signalizuje prevahu starších nezamestnaných uchádzačov.

Zdroj: Ústredie práce, sociálnych vecí a rodiny SR | jan. 2009 – sep. 2009

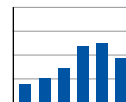
7.08 Dostupnosť voľnej pracovnej sily*

4 | prieskum

Je vo Vašom okrese dlhodobý nedostatok voľnej zamestnateľnej pracovnej sily?

1 – voľnú pracovnú silu sme nútení hľadať mimo nášho okresu

6 – počet ľudí uchádzajúcich sa o prácu výrazne prevyšuje potreby



7.09 Dynamika trhu práce

10 | + | bez jednotky

Pre každý mesiac v roku 2009 bol vypočítaný súčet prítoku a odtoku uchádzačov o zamestnanie v okrese. Tento súčet bol následne vydelený celkovým počtom uchádzačov o zamestnanie v okrese v danom období. Následne bola spriemerovaná týchto dvanástich mesačných hodnôt vypočítaná priemerná dynamika trhu práce počas celého roku 2009.

Zdroj: Ústredie práce, sociálnych vecí a rodiny SR | jan. 2009 – dec. 2009

7.10 Pracovné pozície v oblasti služieb

2 | – | bez jednotky

Voľné pracovné miesta podľa jednotlivých tried klasifikácie zamestnaní KZAM, kategórie 1 až 5 – miesta v oblasti služieb a administratívy.

Zdroj: Ústredie práce, sociálnych vecí a rodiny SR | dec. 2009

7.11 Pracovné pozície v oblasti priemyslu

4 | – | bez jednotky

Voľné pracovné miesta podľa jednotlivých tried klasifikácie zamestnaní KZAM, kategórie 6 až 8 – miesta v oblasti priemyslu.

Zdroj: Ústredie práce, sociálnych vecí a rodiny SR | dec. 2009

7.12 Nekvalifikované pracovné pozície

6 | – | bez jednotky

Voľné pracovné miesta podľa jednotlivých tried klasifikácie zamestnaní KZAM, kategória 9 – nekvalifikované pracovné pozície.

Zdroj: Ústredie práce, sociálnych vecí a rodiny SR | dec. 2009

* hviezdíčkou je označený indikátor z Prieskumu názorov ríadiacich pracovníkov

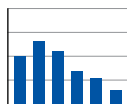
7.13 Migrácia kvalifikovanej pracovnej sily*

6 | prieskum

Ako hodnotíte pohyb kvalifikovanej pracovnej sily z a do Vášho okresu?

1 – okres výrazne trpí odlivom kvalifikovaných pracovníkov

6 – dostatok atraktívnych pracovných príležitostí motivuje k príchodu kvalifikovaných pracovníkov



7.14 Saldo sťahovania

10 | + | bez jednotky

Rozdiel medzi počtom prisťahovalých a vystaňovalých osôb pripadajúci na 1000 obyvateľov okresu.

Zdroj: Databáza regionálnej štatistiky Štatistického úradu SR | 2008

7.15 Priemerná mesačná mzda

50 | + | Sk

Priemerná mesačná mzda zamestnanca v priemysle (fyzické osoby).

Zdroj: Ročenka priemyslu 2009 vydávaná Štatistickým úradom SR | 2008

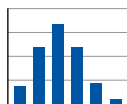
7.16 Mzdové očakávania uchádzačov o zamestnanie*

4 | prieskum

Majú uchádzači o zamestnanie vo Vašom podniku adekvátne očakávania o výške mzdy?

1 – mzdové očakávania výrazne prevyšujú reálny prínos zamestnanca

6 – mzdové očakávania sú výrazne nižšie ako zodpovedá stavu na trhu práce



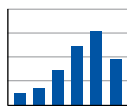
7.17 Disciplína a pracovitosť zamestnancov*

8 | prieskum

Ako ste spokojný s disciplínou a pracovitosťou Vašich zamestnancov?

1 – slabá disciplína zamestnancov výrazne znižuje produktivitu nášho podniku

6 – zamestnanci majú záujem podieľať sa na zlepšovaní výsledkov podniku



7.18 Doba pracovnej neschopnosti

16 | – | %

Podiel počtu kalendárnych dní pracovnej neschopnosti pre chorobu a úraz a počtu nemocensky poistených dní, násobený počtom kalendárnych dní v roku.

Zdroj: Databáza regionálnej štatistiky Štatistického úradu SR | 2008

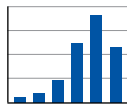
7.19 Motivácia zamestnancov k produktívnejšej práci*

4 | prieskum

Sú zamestnanci vo Vašom podniku motivovaní k zvyšovaniu produktivity práce (napr. systémom odmeňovania)?

1 – motivácia zamestnancov je veľmi nízka

6 – motivačný systém je jedným z hlavných zdrojov rozvoja podniku



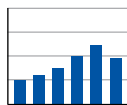
7.20 Spravodlivosť výberu zamestnancov vo firmách*

10 | prieskum

Akým spôsobom sú vyberaní zamestnanci na pracovné pozície (aj riadiace, aj radové) vo firmách vo Vašom okrese?

1 – pozície sú obsadzované blízkymi ľuďmi bez ohľadu na ich kvality

6 – zamestnanci sú vyberaní výlučne na základe najlepšej kvalifikácie



8. pilier: Vzdelávanie

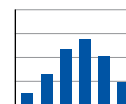
8.01 Úroveň vzdelania*

18 | prieskum

Ako hodnotíte úroveň vzdelania obyvateľov Vášho okresu?

1 – ako najnižšiu spomedzi okresov SR

6 – ako najvyššiu spomedzi okresov SR



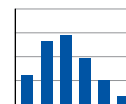
8.02 Znalosť cudzích jazykov*

12 | prieskum

Aká je úroveň znalosti cudzích jazykov u obyvateľov Vášho okresu?

1 – ich neznalosť výrazne komplikuje podnikanie a odrádza investorov

6 – ich dobrá znalosť výrazne zvyšuje efektivitu práce



8.03 Úspešnosť žiakov na maturite – slovenský jazyk

16 | + | bez jednotky

Kompozitný indikátor. Prvou zložkou, s váhou 8, je transformovaná priemerná úspešnosť žiakov gymnázií na písomnej maturite zo slovenského jazyka. Druhou zložkou, tiež s váhou 8, je transformovaná priemerná úspešnosť žiakov stredných odborných škôl na písomnej maturite zo slovenského jazyka.

Zdroj: Národný ústav certifikovaných meraní vzdelávania | máj 2009

8.04 Úspešnosť žiakov na maturite – matematika

16 | + | bez jednotky

Kompozitný indikátor. Prvou zložkou, s váhou 8, je transformovaná priemerná úspešnosť žiakov gymnázií na písomnej maturite z matematiky. Druhou zložkou, tiež s váhou 8, je transformovaná priemerná úspešnosť žiakov stredných odborných škôl na písomnej maturite z matematiky.

Zdroj: Národný ústav certifikovaných meraní vzdelávania | máj 2009

8.05 Počet žiakov stredných škôl

8 | + | %

Kompozitný indikátor. Prvou zložkou, s váhou 4, je transformovaný podiel žiakov gymnázií na celkovej populácii. Druhou zložkou, tiež s váhou 4, je transformovaný podiel žiakov stredných odborných škôl na celkovej populácii.

Zdroj: Ústav informácií a prognóz školstva | sep. 2008

8.06 Úspešnosť žiakov v Monitore 9 – slovenský jazyk

8 | + | bez jednotky

Priemerná úspešnosť žiakov základných škôl na Monitore 9 – dosiahnutý počet bodov zo slovenského jazyka.

Zdroj: Národný ústav certifikovaných meraní vzdelávania | máj 2009

8.07 Úspešnosť žiakov v Monitore 9 – matematika

8 | + | bez jednotky

Priemerná úspešnosť žiakov základných škôl na Monitore 9 – dosiahnutý počet bodov z matematiky.

Zdroj: Národný ústav certifikovaných meraní vzdelávania | máj 2009

8.08 Počet žiakov základných škôl

4 | + | %

Podiel žiakov základných škôl na celkovej populácii.

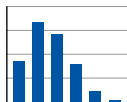
Zdroj: Ústav informácií a prognóz školstva | sep. 2008

8.09 Prepojenie odborných škôl s trhom práce*

12 | prieskum

Ako hodnotíte prepojenie odborných škôl vo Vašom okrese s trhom práce?

1 – odborné školy produkujú absolventov s nízkou možnosťou uplatnenia
6 – odborné vzdelávanie plne korešponduje s potrebami praxe

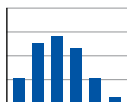


8.10 Kvalifikácia uchádzačov o zamestnanie*

12 | prieskum

Ako hodnotíte kvalifikáciu uchádzačov o zamestnanie vo Vašom okrese?

1 – uchádzači potrebujú pre uplatnenie dodatočnú odbornú prípravu
6 – kvalifikácia uchádzačov plne zodpovedá potrebám trhu



8.11 Dostupnosť vysokokvalifikovanej pracovnej sily

8 | – | %

Kompozitný indikátor. Prvou zložkou, s váhou 5, je transformovaný podiel nezamestnaných s vysokoškolským vzdelaním na celkovej ekonomicky aktívnej populácii v okrese. Druhou zložkou, s váhou 3, je transformovaný podiel nezamestnaných absolventov s vysokoškolským vzdelaním na celkovej ekonomicky aktívnej populácii v okrese.

Zdroj: Ústredie práce, sociálnych vecí a rodiny SR | sep. 2009

8.12 Dostupnosť kvalifikovanej pracovnej sily

10 | – | %

Kompozitný indikátor. Prvou zložkou, s váhou 4, je transformovaný podiel nezamestnaných s úplným stredoškolským vzdelaním na celkovej ekonomicky aktívnej populácii v okrese. Druhou zložkou, s váhou 3, je transformovaný podiel nezamestnaných s učňovským vzdelaním na celkovej ekonomicky aktívnej populácii v okrese. Tretou zložkou, s váhou 2, je transformovaný podiel nezamestnaných absolventov s úplným stredoškolským vzdelaním na celkovej ekonomicky aktívnej populácii v okrese. Poslednou zložkou, s váhou 1, je transformovaný podiel nezamestnaných absolventov s učňovským vzdelaním na celkovej ekonomicky aktívnej populácii v okrese.

Zdroj: Ústredie práce, sociálnych vecí a rodiny SR | sep. 2009

8.13 Dostupnosť nekvalifikovanej pracovnej sily

2 | – | %

Podiel nezamestnaných so základným vzdelaním alebo bez vzdelania na celkovej ekonomicky aktívnej populácii.

Zdroj: Ústredie práce, sociálnych vecí a rodiny SR | sep. 2009