

1. pilier: Ekonomické prostredie

1.01 Hustota zaľudnenia

20 | + | osoby / km²

Podiel počtu obyvateľov okresu a jeho rozlohy.

Zdroj: Databáza regionálnej štatistiky Štatistického úradu SR | 2008

1.02 Urbanizácia

12 | + | %

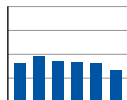
Podiel počtu obyvateľov v mestách na celkovom počte obyvateľov okresu.

Zdroj: Databáza regionálnej štatistiky Štatistického úradu SR | 2008

1.03 Vplyv polohy okresu na podnikanie*

12 | prieskum

Ako ovplyvňuje poloha Vášho okresu (dostupnosť diaľnic, železníc, vzdialenosť k odberateľom, naviazanosť na susedné okresy...) možnosti na podnikanie?



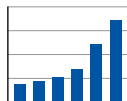
1 – jeho poloha je zásadnou konkurenčnou nevýhodou

6 – jeho strategická poloha umožňuje lepšie uplatnenie na trhu

1.04 Vplyv prírodných podmienok na podnikanie*

4 | prieskum

Ako ovplyvňujú prírodné podmienky vo Vašom okrese (klíma, záplavy, terén, ...) možnosti na podnikanie?



1 – výrazne zvyšujú náklady podnikov

6 – nie sú žiadnou prekážkou

1.05 Výmera poľnohospodárskej pôdy

5 | + | %

Podiel rozlohy poľnohospodárskej pôdy na celkovej rozlohe okresu.

Zdroj: Databáza regionálnej štatistiky Štatistického úradu SR | 2008

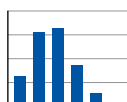
1.06 Súčasnú podmienky na podnikanie*

10 | prieskum

Vyjadrite Vašu celkovú spokojnosť so súčasnými podmienkami na podnikanie vo Vašom okrese

1 – maximálna nespokojnosť

6 – maximálna spokojnosť



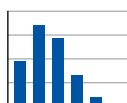
1.07 Zmena podmienok na podnikanie za posledné roky*

4 | prieskum

Vyjadrite Vašu celkovú spokojnosť so zmenami podmienok na podnikanie vo Vašom okrese za posledné tri roky

1 – maximálna nespokojnosť

6 – maximálna spokojnosť



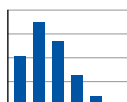
1.08 Bariéry pri zlepšovaní podmienok na podnikanie*

8 | prieskum

Vnímate nejaké bariéry pri zlepšovaní podmienok na podnikanie vo Vašom okrese?

1 – prekážky vidím v mnohých oblastiach

6 – podmienky v okrese plne podporujú rozvoj podnikateľského prostredia



1.09 Dopad výšky minimálnej mzdy na podnikanie*

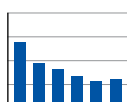
3 | prieskum

Škodí výška minimálnej mzdy podnikaniu vo Vašom okrese?

1 – výrazne bráni zamestnávaniu

nízkokvalifikovanej pracovnej sily

6 – jej výška nie je bariérou pre podnikanie



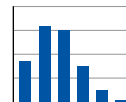
1.10 Dopad šedej ekonomiky na podnikanie*

8 | prieskum

Do akej miery poškodzuje šedá ekonomika (nezdokladované transakcie) podnikanie vo Vašom okrese?

1 – výrazne deformuje podmienky na trhu

6 – šedá ekonomika sa v okrese nevyskytuje



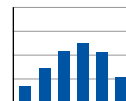
1.11 Úroveň konkurencie v službách*

10 | prieskum

Ako je vo Vašom okrese rozvinutá konkurencia v službách?

1 – okres trpí výrazným nedostatkom konkurencie

6 – je veľmi dobre rozvinutá



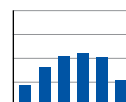
1.12 Úroveň konkurencie v priemysle*

8 | prieskum

Ako je vo Vašom okrese rozvinutá konkurencia v priemysle?

1 – okres trpí výrazným nedostatkom konkurencie

6 – je veľmi dobre rozvinutá



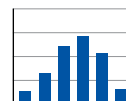
1.13 Spoľahlivosť obchodných partnerov*

11 | prieskum

Považujete obchodných partnerov vo Vašom okrese za spoľahlivých a dôveryhodných?

1 – často nedodržujú dohodnuté podmienky

6 – môžem sa na nich úplne spoľahnúť



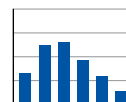
1.14 Dostupnosť finančných a kapitálových zdrojov*

8 | prieskum

Ako dostupné sú finančné a kapitálové zdroje vo Vašom okrese?

1 – náklady na získanie potrebných zdrojov sú neúnosné

6 – potrebné zdroje si vieme zabezpečiť efektívne



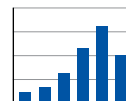
1.15 Dostupnosť potrebných materiálov a služieb*

7 | prieskum

Áké ťažké je pre Váš podnik zabezpečiť si materiál a služby, ktoré sú potrebné pre jeho činnosť?

1 – ich zabezpečenie je veľmi náročné a vyžaduje dlhý čas

6 – kedykoľvek si ich dokážem efektívne zabezpečiť



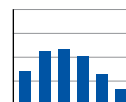
1.16 Rozvojový potenciál okresu*

8 | prieskum

Ako vnímate rozvojový potenciál Vášho okresu?

1 – bude sa rozvíjať najpomalšie spomedzi okresov SR

6 – bude sa rozvíjať najrýchlejšie spomedzi okresov SR



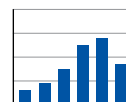
1.17 Potenciál pre rozvoj cestovného ruchu*

6 | prieskum

Áký potenciál pre rozvoj cestovného ruchu má Váš okres?

1 – okres nemá predpoklady na to, aby mohol pritiahnúť návštevníkov

6 – veľmi dobré podmienky v okrese umožňujú výrazný rozvoj služieb



1.18 Ekonomicky aktívne obyvateľstvo

10 | + | %

Podiel ekonomicky aktívnych obyvateľov na celkovej populácii okresu, kde ekonomicky aktívni obyvatelia sú definovaní ako osoby vo veku od 15 rokov, ktoré patria medzi pracujúcich v civilnom sektore, nezamestnaných alebo príslušníkov ozbrojených zložiek.

Zdroj: Databáza regionálnej štatistiky Štatistického úradu SR | 2008

1.19 Čerpanie sociálnych dávok

8 | – |

Podiel mesačného objemu čerpaných financií na sociálne dávky pre všetkých poberateľov v okrese a počtu obyvateľov okresu.

Zdroj: Ústredie práce, sociálnych vecí a rodiny SR | nov. 2009

1.20 Zastúpenie zahraničných podnikov

5 | + | %

Podiel zahraničných súkromných podnikov na celkovom počte podnikov v okrese, kde zahraničnými podnikmi sa myslia subjekty založené a kontrolované zahraničnou právnickou osobou alebo fyzickou osobou – podnikateľom.

Zdroj: Databáza regionálnej štatistiky Štatistického úradu SR | 2008

1.21 Zastúpenie medzinárodných podnikov

5 | + | %

Podiel medzinárodných súkromných podnikov na celkovom počte podnikov v okrese, kde medzinárodnými podnikmi sa myslia subjekty založené spoločne domácou a zahraničnou právnickou osobou alebo fyzickou osobou – podnikateľom.

Zdroj: Databáza regionálnej štatistiky Štatistického úradu SR | 2008

2. pilier: Ekonomické výstupy

2.01 Stavebná produkcia

48 | + | Sk

Objem stavebnej produkcie vykonanej vlastnými zamestnancami podnikov v tuzemsku podľa miesta realizácie stavby na obyvateľa okresu – vážený priemer za roky 2006, 2007 a 2008 s váhami 12, 16 a 20.

Zdroj: Ročenka stavebníctva 2009 vydávaná Štatistickým úradom SR | 2006 – 2008, Databáza regionálnej štatistiky Štatistického úradu SR | 2006 – 2008

2.02 Stavebná produkcia bytov

12 | + | bez jednotky

Kompozitný indikátor. Prvou zložkou, s váhou 6, je transformovaný počet rozostavaných bytov v okrese k 31.12.2008. Druhou zložkou, tiež s váhou 6, je transformovaný vážený súčet počtu dokončených bytov v okrese za roky 2006, 2007 a 2008 s váhami 0,75, 1 a 1,25.

Zdroj: Databáza regionálnej štatistiky Štatistického úradu SR | 2006 – 2008

2.03 Vyprodukovaná pridaná hodnota

30 | + | Sk

Priemerná pridaná hodnota vyprodukovaná zamestnancom podniku v okrese.

Zdroj: Ročenka priemyslu 2009 vydávaná Štatistickým úradom SR | 2008

2.04 Produktivita zamestnancov

45 | + | Sk

Kompozitný indikátor. Prvou zložkou, s váhou 15, je transformovaná priemerná produktivita práce zamestnanca v okrese. Druhou zložkou, tiež s váhou 15, je transformovaný priemerný objem produkcie na zamestnanca. Tretou zložkou, s váhou 15, je transformovaná výška tržieb za vlastné výkony a tovar na zamestnanca.

Zdroj: Ročenka priemyslu 2009 vydávaná Štatistickým úradom SR | 2008

2.05 Rozvinutosť priemyslu

4 | + | %

Podiel priemerného prepočítaného evidenčného počtu zamestnancov v priemysle na celkovej ekonomicky aktívnej populácii v okrese.

Zdroj: Ročenka priemyslu 2009 vydávaná Štatistickým úradom SR | 2008

2.06 Ekologickosť produkcie

15 | – | kg / Sk

Kompozitný indikátor. Prvou zložkou, s váhou 6, je transformovaný objem vyprodukovaných tuhých emisií v okrese na vytvorenú hodnotu 1 Sk. Ďalšie tri zložky, každá s váhou 3, predstavujú postupne transformované objemy vyprodukovaných emisií oxidu uhoľnatého, oxidov dusíka a oxidu siričitého v okrese na vytvorenú hodnotu 1 Sk.

Zdroj: Databáza regionálnej štatistiky Štatistického úradu SR | 2007, Ročenka priemyslu 2009 vydávaná Štatistickým úradom SR | 2007

2.07 Znečistenie ovzdušia

5 | – | kg / km²

Kompozitný indikátor. Prvou zložkou, s váhou 2, je transformovaný objem vyprodukovaných tuhých emisií v okrese na km² rozlohy okresu. Ďalšie tri zložky, každá s váhou 1, predstavujú postupne transformované objemy vyprodukovaných emisií oxidu uhoľnatého, oxidov dusíka a oxidu siričitého v okrese na km².

Zdroj: Databáza regionálnej štatistiky Štatistického úradu SR | 2007

2.08 Turistická aktivita

15 | + | bez jednotky

Podiel počtu prenocovaní návštevníkov v ubytovacích zariadeniach v okrese a počtu obyvateľov okresu.

Zdroj: Databáza regionálnej štatistiky Štatistického úradu SR | 2008

2.09 Turistická atraktivita

15 | + | bez jednotky

Podiel počtu prenocovaní návštevníkov v ubytovacích zariadeniach v okrese a rozlohy okresu.

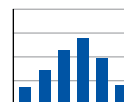
Zdroj: Databáza regionálnej štatistiky Štatistického úradu SR | 2008

2.10 Ziskovosť a produktivita podnikov*

8 | prieskum

Ako hodnotíte doterajšiu ziskovosť a produktivitu Vášho podniku?

1 – výsledok hospodárenia nepostačuje ani na pokrytie nutných nákladov
6 – hospodárenie podniku doteraz umožňovalo jeho expanziu

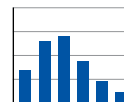


2.11 Miera korupcie medzi súkromnými podnikmi*

6 | prieskum

Do akej miery sa podľa Vášho odhadu vyskytuje vo Vašom okrese korupcia medzi súkromnými podnikmi?

1 – jej prítomnosť výrazne deformuje podmienky na trhu
6 – korupcia medzi podnikmi nie je v okrese prítomná

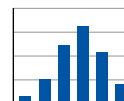


2.12 Rozvojový potenciál podnikov*

6 | prieskum

Ako vnímate rozvojový potenciál Vášho podniku?

1 – predpokladám jeho úpadok
6 – predpokladám jeho výrazný rozvoj



3. pilier: Legislatíva

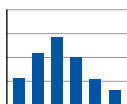
3.01 Bariéry pri rozvoji podnikov*

6 | prieskum

Vnímate nejaké bariéry pri rozvoji Vášho podniku?

1 – bariéry výrazne a často obmedzujú jeho rozvoj

6 – rozvoj nášho podniku nie je vôbec obmedzovaný



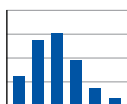
3.02 Vnímanie výšky miestnych daní*

4 | prieskum

Ako vnímate výšku miestnych daní?

1 – sú neúmerne vysoké

6 – ich výška je zanedbateľná



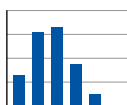
3.03 Perspektíva rozvoja podnikania v najbližších rokoch*

8 | prieskum

Budú sa podľa Vás súčasne prekážky rozvoja Vášho podnikania v najbližších dvoch rokoch odstraňovať?

1 – predpokladám zásadné zhoršenie podmienok

6 – už v súčasnosti pozorujem výrazné zlepšovanie podmienok na podnikanie



3.04 Dane z nestavebných plôch

5,25 | – | EUR / m²

Kompozitný indikátor. Prvou zložkou, s váhou 1, je transformovaná výška dane z ornej pôdy, chmeľníc a viníc. Druhou zložkou, tiež s váhou 1, je transformovaná výška dane z trvalých trávnych porastov. Tretou zložkou, s váhou 0,25, je transformovaná výška dane zo záhrad. Štvrtou zložkou, s váhou 2, je transformovaná výška dane zo zastavaných plôch a nádvorí. Poslednou zložkou, s váhou 1, je transformovaná výška dane z ostatných plôch okrem stavebných pozemkov.

Zdroj: Všeobecne záväzné nariadenia okresných miest | 2010

3.05 Dane zo stavebných pozemkov

8 | – | EUR / m²

Výška dane zo stavebných pozemkov.

Zdroj: Všeobecne záväzné nariadenia okresných miest | 2010

3.06 Dane zo stavieb na bývanie a z doplnkových stavieb

2,25 | – | EUR / m²

Kompozitný indikátor. Prvou zložkou, s váhou 1, je transformovaná výška dane zo stavieb na bývanie a za drobné stavby, ktoré majú doplnkovú funkciu pre hlavnú stavbu. Druhou zložkou, s váhou 0,25, je transformovaná výška dane zo stavieb rekreačných a záhradkárskych chát a domčekov na individuálnu rekreáciu. Tretou zložkou, s váhou 1, je transformovaná výška dane zo samostatne stojacich garáží a samostatných stavieb hromadných garáží a stavieb určených alebo používaných na tieto účely, postavených mimo bytových domov.

Zdroj: Všeobecne záväzné nariadenia okresných miest | 2010

3.07 Dane z poľno – a vodohospodárskych stavieb

2 | – | EUR / m²

Výška dane zo stavieb na pôdohospodársku produkciu, skleníkov, stavieb pre vodné hospodárstvo, stavieb využívaných na skladovanie vlastnej pôdohospodárskej produkcie vrátane stavieb na vlastnú administratívu.

Zdroj: Všeobecne záväzné nariadenia okresných miest | 2010

3.08 Dane z priemyselných a administratívnych stavieb

10 | – | EUR / m²

Kompozitný indikátor. Prvou zložkou, s váhou 8, je transformovaná výška dane z priemyselných stavieb, stavieb slúžiacich energetike, stavieb slúžiacich stavebníctvu, stavieb využívaných na skladovanie vlastnej produkcie vrátane stavieb na vlastnú administratívu. Druhou zložkou, s váhou 2, je transformovaná výška dane z ostatných stavieb.

Zdroj: Všeobecne záväzné nariadenia okresných miest | 2010

3.09 Dane zo stavieb na ostatné podnikanie

10 | – | EUR / m²

Kompozitný indikátor. Prvou zložkou, s váhou 8, je transformovaná výška dane zo stavieb na ostatné podnikanie a na zárobkovú činnosť, skladovanie a administratívu súvisiacu s ostatným podnikaním a so zárobkovou činnosťou. Druhou zložkou, s váhou 2, je transformovaná výška dane z ostatných stavieb.

Zdroj: Všeobecne záväzné nariadenia okresných miest | 2010

3.10 Dane z bytov a nebytových priestorov

2,5 | – | EUR / m²

Kompozitný indikátor. Prvou zložkou, s váhou 0,25, je transformovaná výška dane z bytov. Druhou zložkou, s váhou 2, je transformovaná výška dane z nebytových priestorov na podnikanie. Tretou zložkou, s váhou 0,25, je transformovaná výška dane z nebytových priestorov.

Zdroj: Všeobecne záväzné nariadenia okresných miest | 2010

3.11 Dane z motorových vozidiel

12 | – | EUR / m²

Kompozitný indikátor. Prvou zložkou, s váhou 4, je transformovaná výška dane z osobných automobilov so zdvihovým objemom motora nad 1 500 cm³ do 2 000 cm³ vrátane. Druhou zložkou, tiež s váhou 4, je transformovaná výška dane z úžitkových vozidiel a autobusov s 1 alebo 2 nápravami nad 2 tony do 4 ton vrátane. Tretou zložkou, s váhou 4, je transformovaná výška dane z úžitkových vozidiel a autobusov s 3 nápravami nad 19 ton do 21 ton vrátane.

Zdroj: Všeobecne záväzné nariadenia okresných miest | 2009

3.12 Poplatky za komunálny odpad

8 | – | EUR / l

Kompozitný indikátor. Prvou zložkou, s váhou 3, je transformovaná výška poplatku za jeden odvoz komunálneho odpadu – z nádoby KUKA s objemom 110 litrov. Druhou zložkou, s váhou 5, je transformovaná výška poplatku za jeden odvoz komunálneho odpadu – z nádoby BOBR s objemom 1 100 litrov.

Zdroj: Všeobecne záväzné nariadenia okresných miest | 2009

4. pilier: verejná správa

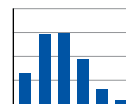
4.01 Plnenie úloh úradmi*

10 | prieskum

Plnia si úrady svoje úlohy podľa očakávania podnikateľov?

1 – úlohy si plnia nedostatočne a nekvalitne

6 – úlohy si plnia nad rámec povinností



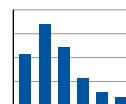
4.02 Byrokracia a prietahy v konaní na úradoch*

10 | prieskum

Stretávate sa s byrokraciou a prietahmi v konaní na úradoch?

1 – pri akomkoľvek kontakte

6 – ešte som sa nestretol

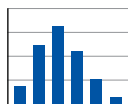


4.03 Komunikácia s úradmi a dostupnosť informácií*

6 | prieskum

Ako hodnotíte komunikáciu s úradmi a dostupnosť úradných informácií (o činnosti úradov, nariadeniach, oznamoch, ...)?

1 – nemám možnosť získať akékoľvek informácie
6 – komunikácia je rýchla a informácie sú ľahko dostupné a zrozumiteľné

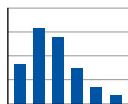


4.04 Elektronická komunikácia s úradmi*

6 | prieskum

Ste spokojný s elektronickou komunikáciou s úradmi?

1 – úrady neumožňujú elektronickú komunikáciu
6 – reagujú vecne a promptne

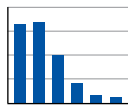


4.05 Vymožitelnosť práva na okresnom súde*

20 | prieskum

Ste spokojný s vymožitelnosťou práva na okresnom súde, pod ktorý spadáte?

1 – sudcovia riešia spory veľmi pomaly a rozhodujú zaujato
6 – sudcovia riešia spory bez prietahov a maximálne objektívne

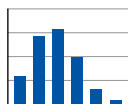


4.06 Vplyv korupcie na rozhodnutia úradov*

12 | prieskum

Aká časť rozhodnutí úradov je podľa Vášho odhadu ovplyvnená korupciou?

1 – takmer každé rozhodnutie
6 – korupcia sa na úradoch nevyskytuje

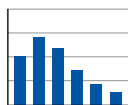


4.07 Ochrana súkromného majetku*

10 | prieskum

Je súkromný majetok vo Vašom okrese dostatočne chránený?

1 – štát a polícia nedokážu ochrániť majetok
6 – vlastnícke práva sú plne rešpektované

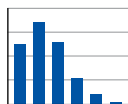


4.08 Záujem štátu a štátnych inštitúcií o okres*

6 | prieskum

Do akej miery sa zaujíma štát (vláda, ministerstvá, parlament, iné inštitúcie) o Váš okres?

1 – situácia v našom okrese je štátu ľahostajná
6 – štát má výrazný záujem riešiť problémy nášho okresu

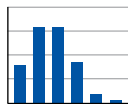


4.09 Vplyv činnosti úradov na podnikanie*

9 | prieskum

Do akej miery ovplyvňuje činnosť úradov podnikateľské prostredie?

1 – vytvára výrazné bariéry
6 – výrazne napomáha jeho rozvoju

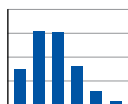


4.10 Hospodárenie miestnych samospráv*

8 | prieskum

Hospodária miestne samosprávy vo Vašom okrese efektívne?

1 – neefektívnym hospodárením vytvárajú veľký dlh
6 – ich hospodárenie napomáha rozvoju regiónu

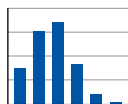


4.11 Vplyv odborových zväzov na podnikanie*

2 | prieskum

Aký je vplyv odborových zväzov na podnikanie vo Vašom okrese?

1 – ich činnosť výrazne škodí podnikateľskému prostrediu
6 – ich činnosť výrazne prispieva k zlepšovaniu podmienok na podnikanie



5. pilier: Infraštruktúra

5.01 Dostupnosť bánk

12 | + | bez jednotky

Kompozitný indikátor. Prvou zložkou, s váhou 3, je transformovaný počet pobočiek komerčných bánk v okrese na 1000 obyvateľov. Druhou zložkou, s váhou 1, je transformovaný počet ostatných organizačných jednotiek komerčných bánk v okrese na 1000 obyvateľov. Tretou zložkou, s váhou 6, je transformovaný počet pobočiek komerčných bánk v okrese na km² rozlohy okresu. Štvrtou zložkou, s váhou 2, je transformovaný počet ostatných organizačných jednotiek komerčných bánk v okrese na km².

Zdroj: Národná banka Slovenska | sep. 2009

5.02 Dostupnosť pôšt

8 | + | bez jednotky

Kompozitný indikátor. Prvou zložkou, s váhou 2, je transformovaný počet pôšt v okrese na 1000 obyvateľov. Druhou zložkou, s váhou 6, je transformovaný počet pôšt v okrese na km² rozlohy okresu.

Zdroj: Slovenská pošta | dec. 2008

5.03 Kapacita zdravotníckych zariadení

4 | + | bez jednotky

Počet lôžok v zdravotníckych zariadeniach v okrese pripadajúci na 1000 obyvateľov okresu.

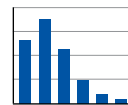
Zdroj: Národné centrum zdravotníckych informácií | 2008

5.04 Kvalita cestnej infraštruktúry*

15 | prieskum

Ako vnímate kvalitu cestnej infraštruktúry?

1 – cesty sú neudržiavané a ich kapacita je výrazne poddimenzovaná
6 – cestná sieť je výborne rozvinutá a udržiavaná



5.05 Hustota diaľnic

35 | + | %

Podiel plochy diaľnic a diaľničných privádzačov v okrese na rozlohe okresu. Tento indikátor nie je definovaný pre mestské okresy Bratislavy a Košíc, diaľnice a diaľničné privádzače v týchto mestských okresoch sú priradené do kategórie ciest I. triedy.

Zdroj: Slovenská správa ciest | dec. 2008

5.06 Hustota ciest I. triedy

25 | + | %

Podiel plochy ciest I. triedy vrátane rýchlostných ciest v okrese na rozlohe okresu. V prípade mestských okresov Bratislavy a Košíc sa pre tento účel do plochy ciest I. triedy pripočítavajú po prenasobení koeficientom 1,4 plochy diaľnic a diaľničných privádzačov v okrese.

Zdroj: Slovenská správa ciest | dec. 2008

5.07 Hustota ciest II. triedy

15 | + | %

Podiel plochy ciest II. triedy v okrese na rozlohe okresu.

Zdroj: Slovenská správa ciest | dec. 2008

5.08 Hustota ciest III. triedy

5 | + | %

Podiel plochy ciest III. triedy v okrese na rozlohe okresu.

Zdroj: Slovenská správa ciest | dec. 2008

5.09 Vyťaženosť ciest

20 | – | %

Index vyťaženosť ciest je definovaný ako podiel počtu osobných áut v okrese a váženého súčtu plôch diaľnic a ciest I., II. a III. triedy s váhami 7, 5, 3 a 1.

Zdroj: Ministerstvo vnútra SR | dec. 2008, Slovenská správa ciest | dec. 2008

6. pilier: Technológie

6.01 Prílev zahraničných investícií

60 | + | bez jednotky

Podiel stavu prílevu priamych zahraničných investícií do okresu do roku 2008 vrátane a počtu obyvateľov okresu.

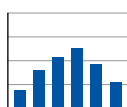
Zdroj: Databáza regionálnej štatistiky Štatistického úradu SR | 2008

6.02 Úroveň technológií*

24 | prieskum

Ako vnímate úroveň technológií vo Vašom okrese?

1 – náš okres patrí medzi technologicky najzaostalejšie v SR
6 – náš okres patrí medzi technologicky najvyspelejšie v SR

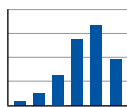


6.03 Schopnosť podnikov využiť najnovšie technológie*

6 | prieskum

Je Váš podnik schopný využiť najnovšie technológie?

1 – najnovšie technológie nepredstavujú pre náš podnik žiaden prínos
6 – naše služby/výroba sú na nich založené

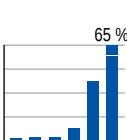


6.04 Využívanie internetových služieb podnikmi*

10 | prieskum

Do akej miery využíva Váš podnik internetové služby?

1 – náš podnik nemá ani internetovú stránku ani e-mail
6 – internet a elektronická komunikácia majú zásadný význam pre našu činnosť

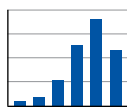


6.05 Úroveň informovanosti o ponuke tovarov a služieb*

3 | prieskum

Máte dostatok informácií o ponuke tovarov a služieb podnikov vo Vašom okrese?

1 – získať informácie je mimoriadne ťažké
6 – informácie sa dajú získať veľmi jednoducho



6.06 Využívanie osobných motorových vozidiel

10 | + | bez jednotky

Počet vozidiel určených na prepravu osôb pripadajúcich na 1 obyvateľa okresu.

Zdroj: Ministerstvo vnútra SR | dec. 2009

6.07 Využívanie nákladných motorových vozidiel

10 | + | bez jednotky

Počet vozidiel určených na prepravu nákladu pripadajúcich na vyprodukovanú hodnotu 1 Sk v okrese.

Zdroj: Ministerstvo vnútra SR | dec. 2009

6.08 Využívanie technických motorových vozidiel

4 | + | bez jednotky

Počet technických vozidiel pripadajúcich na vyprodukovanú hodnotu 1 Sk v okrese.

Zdroj: Ročenka priemyslu 2009 vydávaná Štatistickým úradom SR | 2009

7. pilier: Ľudské zdroje

7.01 Dĺžka života

8 | + | rok

Kompozitný indikátor. Prvou zložkou, s váhou 4, je transformovaná stredná dĺžka života mužov pri narodení. Druhou zložkou, tiež s váhou 4, je transformovaná stredná dĺžka života žien pri narodení.

Zdroj: Databáza regionálnej štatistiky Štatistického úradu SR | 2008

7.02 Prírodný prírastok obyvateľstva

4 | + | bez jednotky

Rozdiel medzi počtom živonarodených detí a zomretých osôb pripadajúci na 1000 obyvateľov okresu.

Zdroj: Databáza regionálnej štatistiky Štatistického úradu SR | 2008

7.03 Index starnutia

10 | – | bez jednotky

Počet osôb v poproduktívnom veku pripadajúci na 100 osôb v predproduktívnom veku. Podľa metodiky Štatistického úradu SR sa do poproduktívneho veku zarátavajú muži vo veku 60 a viac rokov a ženy vo veku 55 a viac rokov.

Zdroj: Databáza regionálnej štatistiky Štatistického úradu SR | 2008

7.04 Miera evidovanej nezamestnanosti

50 | – | %

Miera evidovanej nezamestnanosti počítaná podľa metodiky Ministerstva práce, sociálnych vecí a rodiny SR ako podiel disponibilných uchádzačov o zamestnanie na celkovej ekonomicky aktívnej populácii v okrese.

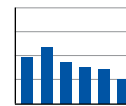
Zdroj: Ústredie práce, sociálnych vecí a rodiny SR | dec. 2009

7.05 Vnímanie nezamestnanosti*

8 | prieskum

Ako by ste charakterizovali nezamestnanosť vo Vašom okrese?

1 – považujem ju za alarmujúcu
6 – každý, kto chce pracovať, má prácu



7.06 Podiel dlhodobo uchádzajúcich sa o zamestnanie

20 | – | index

Podiel dlhodobo uchádzajúcich sa o zamestnanie je hodnotený na základe indexu doby evidencie uchádzačov o zamestnanie. Tento index je funkciou dĺžky evidencie všetkých uchádzačov o zamestnanie v okrese a je počítaný z počtov uchádzačov v 11 skupinách podľa doby evidencie nasledovne: 1) na základe dvanástich mesačných dát z roku 2009 bol vypočítaný priemerný počet uchádzačov počas celého roka vo všetkých 11 skupinách podľa doby evidencie; 2) vydelenie každého počtu uchádzačov v rámci 11 skupín celkovým počtom obyvateľov v okrese dostávame podiely uchádzačov v 11 skupinách; 3) vypočíta sa priemerný podiel uchádzačov (aritmetický priemer podielov z 11 skupín); 4) vydelenie podielov v 11 skupinách spomínaným priemerom vznikne 11 koeficientov, ktoré porovnávajú priemerné počty uchádzačov v jednotlivých skupinách; 5) výsledný index dostaneme ako vážený priemer týchto koeficientov, s tým, že každý koeficient má váhu nie 1, ale odmocninu zo strednej hodnoty intervalu každej doby v mesiacoch, pričom za strednú hodnotu posledného intervalu sa považuje 72 mesiacov. Poznámka: Ak je v každej skupine podľa doby evidencie uchádzačov rovnako veľa, index nadobudne hodnotu 1. Čím je hodnota indexu menšia, tým je priemerná doba evidencie uchádzača o zamestnanie nižšia. Naopak, hodnota indexu väčšia ako 1 signalizuje prevahu dlhodobo nezamestnaných uchádzačov.

Zdroj: Ústredie práce, sociálnych vecí a rodiny SR | jan. 2009 – dec. 2009

7.07 Veková štruktúra uchádzačov o zamestnanie

8 | – | index

Veková štruktúra uchádzačov o zamestnanie je hodnotená na základe indexu vekovej štruktúry uchádzačov o zamestnanie. Tento index je funkciou veku všetkých uchádzačov o zamestnanie v okrese a je počítaný z počtov uchádzačov v 10 vekových skupinách po 5 rokoch nasledovne: 1) na základe deviatich mesačných dát z roku 2009 bol vypočítaný priemerný počet uchádzačov počas celého obdobia vo všetkých 10 vekových skupinách; 2) vydelením každého počtu uchádzačov v rámci 10 skupín celkovým počtom obyvateľov v okrese dostávame podiely uchádzačov v 10 skupinách; 3) vypočíta sa priemerný podiel uchádzačov (aritmetický priemer podielov z 10 skupín); 4) vydelením podielov v 10 skupinách spomínaným priemerom vzniká 10 koeficientov, ktoré porovnávajú priemerné počty uchádzačov v jednotlivých skupinách; 5) výsledný index je daný ako vážený priemer týchto koeficientov, s tým, že každý koeficient má váhu nie 1, ale nasledovne (od najmladších po najstarších): {3,5; 1; 1; 1,5; 2; 2,5; 3; 3,5; 4; 4,5}.

Poznámka: Ak je v každej vekovej skupine uchádzačov rovnako veľa, index nadobudne hodnotu 1. Čím je hodnota indexu menšia, tým je priemerný vek uchádzača o zamestnanie nižší. Naopak, hodnota indexu väčšia ako 1 signalizuje prevahu starších nezamestnaných uchádzačov.

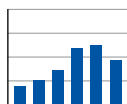
Zdroj: Ústredie práce, sociálnych vecí a rodiny SR | jan. 2009 – sep. 2009

7.08 Dostupnosť voľnej pracovnej sily*

4 | prieskum

Je vo Vašom okrese dlhodobý nedostatok voľnej zamestnateľnej pracovnej sily?

1 – voľnú pracovnú silu sme nútení hľadať mimo nášho okresu
6 – počet ľudí uchádzajúcich sa o prácu výrazne prevyšuje potreby



7.09 Dynamika trhu práce

10 | + | bez jednotky

Pre každý mesiac v roku 2009 bol vypočítaný súčet prítoku a odtoku uchádzačov o zamestnanie v okrese. Tento súčet bol následne vydelený celkovým počtom uchádzačov o zamestnanie v okrese v danom období. Následne bola spriemerovaná týchto dvanástich mesačných hodnôt vypočítaná priemerná dynamika trhu práce počas celého roku 2009.

Zdroj: Ústredie práce, sociálnych vecí a rodiny SR | jan. 2009 – dec. 2009

7.10 Pracovné pozície v oblasti služieb

2 | – | bez jednotky

Voľné pracovné miesta podľa jednotlivých tried klasifikácie zamestnaní KZAM, kategórie 1 až 5 – miesta v oblasti služieb a administratívy.

Zdroj: Ústredie práce, sociálnych vecí a rodiny SR | dec. 2009

7.11 Pracovné pozície v oblasti priemyslu

4 | – | bez jednotky

Voľné pracovné miesta podľa jednotlivých tried klasifikácie zamestnaní KZAM, kategórie 6 až 8 – miesta v oblasti priemyslu.

Zdroj: Ústredie práce, sociálnych vecí a rodiny SR | dec. 2009

7.12 Nekvalifikované pracovné pozície

6 | – | bez jednotky

Voľné pracovné miesta podľa jednotlivých tried klasifikácie zamestnaní KZAM, kategória 9 – nekvalifikované pracovné pozície.

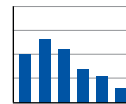
Zdroj: Ústredie práce, sociálnych vecí a rodiny SR | dec. 2009

7.13 Migrácia kvalifikovanej pracovnej sily*

6 | prieskum

Ako hodnotíte pohyb kvalifikovanej pracovnej sily z a do Vášho okresu?

1 – okres výrazne trpí odlivom kvalifikovaných pracovníkov
6 – dostatok atraktívnych pracovných príležitostí motivuje k príchodu kvalifikovaných pracovníkov



7.14 Saldo sťahovania

10 | + | bez jednotky

Rozdiel medzi počtom prisťahovalých a vystaňovalých osôb pripadajúci na 1000 obyvateľov okresu.

Zdroj: Databáza regionálnej štatistiky Štatistického úradu SR | 2008

7.15 Priemerná mesačná mzda

50 | + | Sk

Priemerná mesačná mzda zamestnanca v priemysle (fyzické osoby).

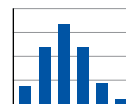
Zdroj: Ročenka priemyslu 2009 vydávaná Štatistickým úradom SR | 2008

7.16 Mzdové očakávania uchádzačov o zamestnanie*

4 | prieskum

Majú uchádzači o zamestnanie vo Vašom podniku adekvátne očakávania o výške mzdy?

1 – mzdové očakávania výrazne prevyšujú reálny prínos zamestnanca
6 – mzdové očakávania sú výrazne nižšie ako zodpovedá stavu na trhu práce

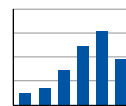


7.17 Disciplína a pracovitosť zamestnancov*

8 | prieskum

Ako ste spokojný s disciplínou a pracovitosťou Vašich zamestnancov?

1 – slabá disciplína zamestnancov výrazne znižuje produktivitu nášho podniku
6 – zamestnanci majú záujem podieľať sa na zlepšovaní výsledkov podniku



7.18 Doba pracovnej neschopnosti

16 | – | %

Podiel počtu kalendárnych dní pracovnej neschopnosti pre chorobu a úraz a počtu nemocensky poistených dní, násobený počtom kalendárnych dní v roku.

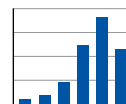
Zdroj: Databáza regionálnej štatistiky Štatistického úradu SR | 2008

7.19 Motivácia zamestnancov k produktívnejšej práci*

4 | prieskum

Sú zamestnanci vo Vašom podniku motivovaní k zvyšovaniu produktivity práce (napr. systémom odmeňovania)?

1 – motivácia zamestnancov je veľmi nízka
6 – motivačný systém je jedným z hlavných zdrojov rozvoja podniku

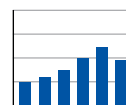


7.20 Spravodlivosť výberu zamestnancov vo firmách*

10 | prieskum

Akým spôsobom sú vyberaní zamestnanci na pracovné pozície (aj riadiace, aj radové) vo firmách vo Vašom okrese?

1 – pozície sú obsadzované blízkymi ľuďmi bez ohľadu na ich kvality
6 – zamestnanci sú vyberaní výlučne na základe najlepšej kvalifikácie



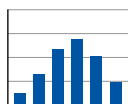
8. pilier: Vzdelávanie

8.01 Úroveň vzdelania*

18 | prieskum

Ako hodnotíte úroveň vzdelania obyvateľov Vášho okresu?

1 – ako najnižšiu spomedzi okresov SR
6 – ako najvyššiu spomedzi okresov SR

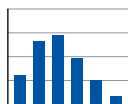


8.02 Znalosť cudzích jazykov*

12 | prieskum

Aká je úroveň znalosti cudzích jazykov u obyvateľov Vášho okresu?

1 – ich neznalosť výrazne komplikuje podnikanie a odrádza investorov
6 – ich dobrá znalosť výrazne zvyšuje efektivitu práce



8.03 Úspešnosť žiakov na maturite – slovenský jazyk

16 | + | bez jednotky

Kompozitný indikátor. Prvou zložkou, s váhou 8, je transformovaná priemerná úspešnosť žiakov gymnázií na písomnej maturite zo slovenského jazyka. Druhou zložkou, tiež s váhou 8, je transformovaná priemerná úspešnosť žiakov stredných odborných škôl na písomnej maturite zo slovenského jazyka.

Zdroj: Národný ústav certifikovaných meraní vzdelávania | máj 2009

8.04 Úspešnosť žiakov na maturite – matematika

16 | + | bez jednotky

Kompozitný indikátor. Prvou zložkou, s váhou 8, je transformovaná priemerná úspešnosť žiakov gymnázií na písomnej maturite z matematiky. Druhou zložkou, tiež s váhou 8, je transformovaná priemerná úspešnosť žiakov stredných odborných škôl na písomnej maturite z matematiky.

Zdroj: Národný ústav certifikovaných meraní vzdelávania | máj 2009

8.05 Počet žiakov stredných škôl

8 | + | %

Kompozitný indikátor. Prvou zložkou, s váhou 4, je transformovaný podiel žiakov gymnázií na celkovej populácii. Druhou zložkou, tiež s váhou 4, je transformovaný podiel žiakov stredných odborných škôl na celkovej populácii.

Zdroj: Ústav informácií a prognóz školstva | sep. 2008

8.06 Úspešnosť žiakov v Monitore 9 – slovenský jazyk

8 | + | bez jednotky

Priemerná úspešnosť žiakov základných škôl na Monitore 9 – dosiahnutý počet bodov zo slovenského jazyka.

Zdroj: Národný ústav certifikovaných meraní vzdelávania | máj 2009

8.07 Úspešnosť žiakov v Monitore 9 – matematika

8 | + | bez jednotky

Priemerná úspešnosť žiakov základných škôl na Monitore 9 – dosiahnutý počet bodov z matematiky.

Zdroj: Národný ústav certifikovaných meraní vzdelávania | máj 2009

8.08 Počet žiakov základných škôl

4 | + | %

Podiel žiakov základných škôl na celkovej populácii.

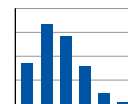
Zdroj: Ústav informácií a prognóz školstva | sep. 2008

8.09 Prepojenie odborných škôl s trhom práce*

12 | prieskum

Ako hodnotíte prepojenie odborných škôl vo Vašom okrese s trhom práce?

1 – odborné školy produkujú absolventov s nízkou možnosťou uplatnenia
6 – odborné vzdelávanie plne korešponduje s potrebami praxe

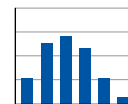


8.10 Kvalifikácia uchádzačov o zamestnanie*

12 | prieskum

Ako hodnotíte kvalifikáciu uchádzačov o zamestnanie vo Vašom okrese?

1 – uchádzači potrebujú pre uplatnenie dodatočnú odbornú prípravu
6 – kvalifikácia uchádzačov plne zodpovedá potrebám trhu



8.11 Dostupnosť vysokokvalifikovanej pracovnej sily

8 | – | %

Kompozitný indikátor. Prvou zložkou, s váhou 5, je transformovaný podiel nezamestnaných s vysokoškolským vzdelaním na celkovej ekonomicky aktívnej populácii v okrese. Druhou zložkou, s váhou 3, je transformovaný podiel nezamestnaných absolventov s vysokoškolským vzdelaním na celkovej ekonomicky aktívnej populácii v okrese.

Zdroj: Ústredie práce, sociálnych vecí a rodiny SR | sep. 2009

8.12 Dostupnosť kvalifikovanej pracovnej sily

10 | – | %

Kompozitný indikátor. Prvou zložkou, s váhou 4, je transformovaný podiel nezamestnaných s úplným stredoškolským vzdelaním na celkovej ekonomicky aktívnej populácii v okrese. Druhou zložkou, s váhou 3, je transformovaný podiel nezamestnaných s učňovským vzdelaním na celkovej ekonomicky aktívnej populácii v okrese. Tretou zložkou, s váhou 2, je transformovaný podiel nezamestnaných absolventov s úplným stredoškolským vzdelaním na celkovej ekonomicky aktívnej populácii v okrese. Poslednou zložkou, s váhou 1, je transformovaný podiel nezamestnaných absolventov s učňovským vzdelaním na celkovej ekonomicky aktívnej populácii v okrese.

Zdroj: Ústredie práce, sociálnych vecí a rodiny SR | sep. 2009

8.13 Dostupnosť nekvalifikovanej pracovnej sily

2 | – | %

Podiel nezamestnaných so základným vzdelaním alebo bez vzdelania na celkovej ekonomicky aktívnej populácii.

Zdroj: Ústredie práce, sociálnych vecí a rodiny SR | sep. 2009